



Tel : +90 332 345 00 12
Fax : +90 332 345 00 13

www.yukseltarim.com
info@yukseltarim.com

Büyük Kayacık Mah. 4 Organize Sanayi Bölgesi
405 Nolu Sk. No: 14 Selçuklu / KONYA



YUKSEL
TARIM



T15

KATI GÜBRE DAĞITMA RÖMORKU
MANURE SPREADER

KULLANIM KILAVUZU & YEDEK PARÇA KATALOĞU
USER MANUAL & SPARE PARTS CATALOGUE



| | |
|---|----|
| TANITIM INTRODUCTION | 03 |
| SIK SORULAN SORULAR FREQUENTLY ASKED QUESTIONS | 04 |
| MAKINANIN TEKNİK ÖZELLİKLERİ TECHNICAL DATA OF THE MACHINE | 05 |
| BAKIM VE YAĞLAMA MAINTENANCE AND LUBRICATING | 06 |
| ÇALIŞMA AYARLARI WORKING SETTINGS | 07 |
| DİKKAT EDİLMESİ GEREKEN HUSUSLAR ISSUES TO BE CONCERNED | 08 |
| YEDEK PARÇA KATALOĞU SPARE PARTS CATALOGUE | 09 |
| BAKIM ONARIM TABLOSU MAINTENANCE CHART | 23 |

Tarım arazilerinde kullanılan kimyasal gübreler, ekim arazisinin verimliliğini organik gübre kadar artırıcı özelliğe sahiptir. Benzer örnekleri defalarca görüldüğü üzere organik gübre kullanılan tarım arazileri kimyasal gübre kullanılan arazilere nazaran 10 kata kadar daha uzun ömürlü olmaktadır ve her yıl defalarca gübreleme gereksinimi duymamaktadır.

Firma olarak siz değerli çiftçilerimize organik gübre kullanmanızı tavsiye ediyoruz. Üretimini yaptığımız katı gübre römorkları ile kaliteli, rahat kullanımlı bir makineye ve uzun yıllar verimli arazilere sahip olacaksınız.

Chemical fertilizers used in agricultural land do not have the ability to increase the productivity of sowing land as much as organic fertilizer. Similar examples repeatedly show that farms using organic fertilizers are 10 times longer lasting than chemical fertilizers and do not require fertilization every year.

As Yüksel Tarım we advise our valuable farmers to use organic fertilizers. With the manure spreaders we produce, you will have a high quality, comfortable machine and productive farms for many years.

Makinayı çalı tırmamız gereken arazi koşulları nasıl olmalıdır? Makine her türlü tarım arazisinde çalı maya elverilidir.

Makinayı çalı tırmamız gereken hava koşulları nasıl olmalıdır? Makine her türlü hava koşulunda çalı maya elverilidir. Hafif yağışlı veya hafif karlı hava koşulları gübrenin verimini de artıracaktır.

Makinayı çalı tırmamız gereken traktör hız ve devir koşulları nasıl olmalıdır? Ortalama 1.500 - 1.800 devir aralığında makine çalı tırılmalıdır. Makinanın arka kapak minimum 50 cm açılmalıdır.deal bir dağıtım için makinanın bu devirlerde çalı tırma hızı iki çizgi arası mesafe ortalama 15 metre olmalıdır.

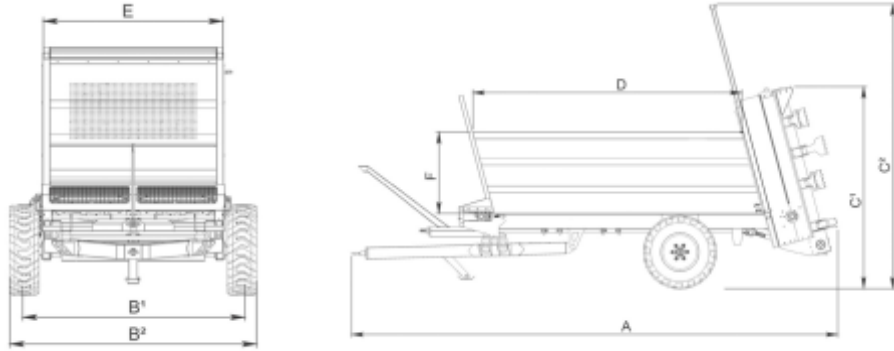
Uzun ömürlü bir makine için nelere dikkat etmek gerekir? Makinanın her kullanımdan sonra ve genel rutin bakımları ile yıkamasının yapılması gerekmektedir. Özellikle yağ gübre asidik değerlere sahip olduğu için su ile temizlenmediği takdirde makineye zarar verebilir. Rutin bakımlar için kullanım kılavuzunun ilerleyen sayfalarına bakabilirsiniz.

How should the terrain conditions be while we operate the machine? The machine is suitable for working in all kinds of agricultural lands.

How should the weather conditions be while we operate the machine? The machine is suitable for all kinds of weather conditions. Light rain or slightly snowy weather conditions will also increase the yield.

How should the tractor speed and rotation conditions be while we operate the machine? The machine should be operated at an average of 1,500 - 1,800 rpm. The back cover of the machine should open at least 50 cm. For an ideal distribution, the distance between the two lines that the machine runs should be an average of 15 meters.

What should be considered for a long-lasting machine? The machine should be washed after every use. Especially because wet fertilizer has acidic values, it can damage the machine if it is not cleaned with water. For routine maintenance, see the further pages.



| | | | |
|---|-------------------|---|------------|
| MAK İN UZUNLUĞU MACHINE LENGTH (A) | 7310 | FİRLATICI HELEZON SAYISI TOTAL SPREADER | 2 |
| MAK İN GENİRLİĞİ MACHINE WIDTH (B1) | 2000 | FİRLATICI YAPRAK SAYISI TOTAL SPREADER SHEET | 18 |
| MAK İN GENİRLİĞİ MACHINE WIDTH (B2) | 2870 | OPTİMUM FİRLATMA MESAFESİ OPTIMUM SPREADING DISTANCE | 15 |
| MAK İN YÜKSEKLİĞİ MACHINE HEIGHT (C1) | 3030 | MAK İN AĞIRLIĞI MACHINE WEIGHT | 4220 |
| MAK İN YÜKSEKLİĞİ MACHINE HEIGHT (C2) | 2960 | KONVEYÖR SAYISI TOTAL CONVEYOR | 40 |
| KASA UZUNLUĞU TRAILER LENGTH (D) | 4380 | KONVEYÖR DEVRİ CONVEYOR ROTATION | 8,5 |
| KASA GENİRLİĞİ TRAILER WIDTH (E) | 1910 | FİRLATICI DEVRİ SPREADER ROTATION | 445 |
| KASA YÜKSEKLİĞİ (LAVEL) TRAILER HEIGHT (EXTRA) (F) | 1550 | KUYRUK MİLM DEVRİ PTO ROTATION | 540 |
| MAK İN KAPASİTESİ MACHINE CAPACITY | 13 m ³ | LASTİK EBATLARI TIRE DIMENSIONS | 16.0/70-20 |
| HELEZON SİSTEM AÇISI HELIX ANGLE | 15 | LASTİK SAYISI TOTAL TIRES | 4 |
| DİNGEL SİSTEMİ AXLE SYSTEM | Tandem | MİNİMUM GÜÇ GEREKSİNİMİ MINIMUM REQUESTED POWER | 90 |
| KONVEYÖR ZİNCİR BAĞLANTISI CONVEYOR CHAIN CONNECTION | 4 | | |

Arka yatak ve fırlatıcılar her çalışmaya öncesinde mutlaka yağlanmalıdır.
Rear bearing and spreaders must be lubricated before every usage.



Zincir sisteminin civatalarını sık sık kontrol ediniz.
Check the bolts of chain system regularly.



Pimi takın.
Connect the pin.



aftı takip pimleri yerle tirin.
Connect the PTO and pins.



Mil yatak yerini kontrol edin.
Check shaft bearings.



Hidrolik hortumları traktöre ba layın.
Connect hydraulic hoses to tractor.



Arka yata ı ya layın.
Lubricate rear bearings.



Konveyörü çalı tırın.
Run the conveyor.



Arka kapa ı açın.
Open the rear cover.



Makinenin belirtilen her yeri özenle ya lanmalıdır.
Indicated parts must be lubricated carefully.

Ya lama esnasında traktör stop edilmelidir.
Stop the machine while greasing.

Traktör kuyruk mili çalı ma devri 540 rpm olarak ayarlanmalıdır.
Adjust the tractor's PTO to 540 rpm.

Gübre yüklemesi kepçe ile yapılıyorsa lastiklere çarpmamaya özen gösterilmeli.
Avoid crushing tires in case of loading manure with a bucket.

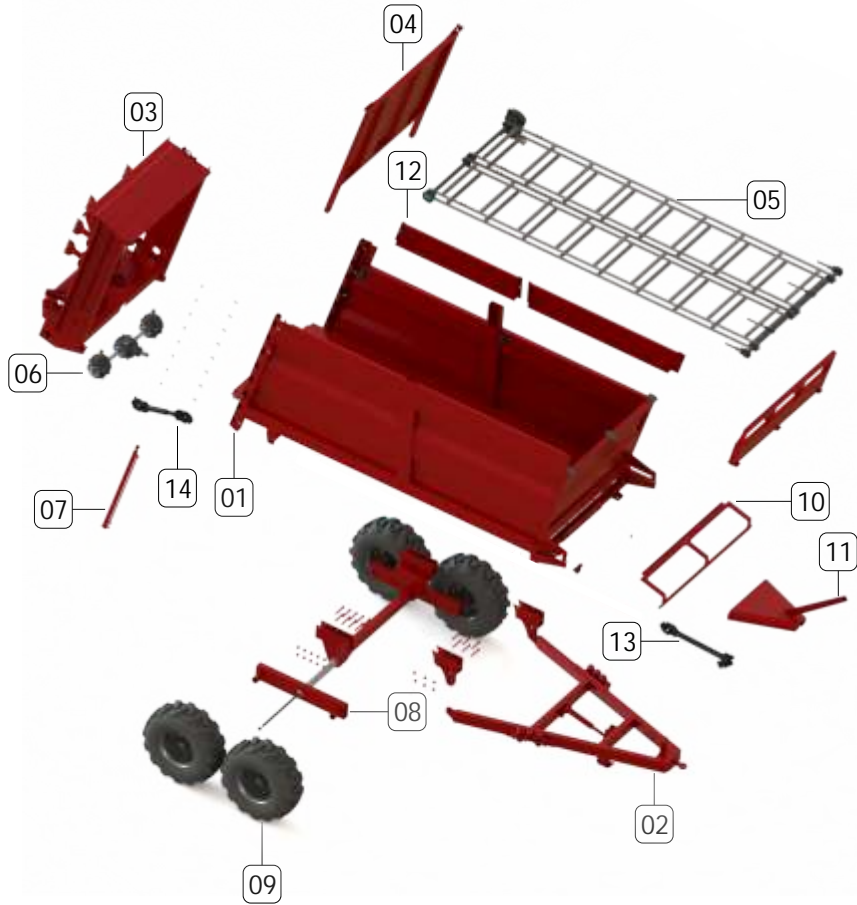
Makinenin maksimum kapasitesi üzerinde yükleme yapmayınız.
Do not overload the capacity.

Makine çalı ır iken arkasında durmayınız.
Keep away from behind of the machine while working.

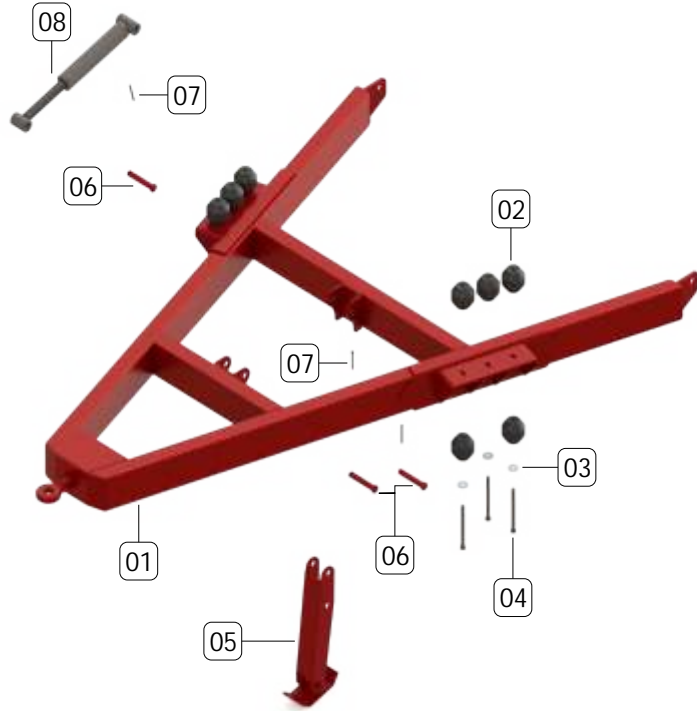
Fırlatıcı anzumanların ya seviyesini mutlaka kontrol ediniz.
Check the oil levels of spreader gearboxes.

Bakım yapılaca ında traktör stop edilmeli ve emniyet pimleri takılmalıdır.
Stop the tractor and install the safety pins before the maintenance.

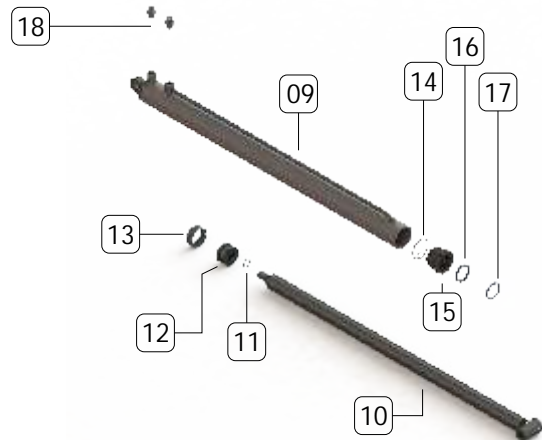
Dönü llerde yava ve mümkün oldu unca geni dönülmelidir.
Take the corners slowly and with a wide angle.

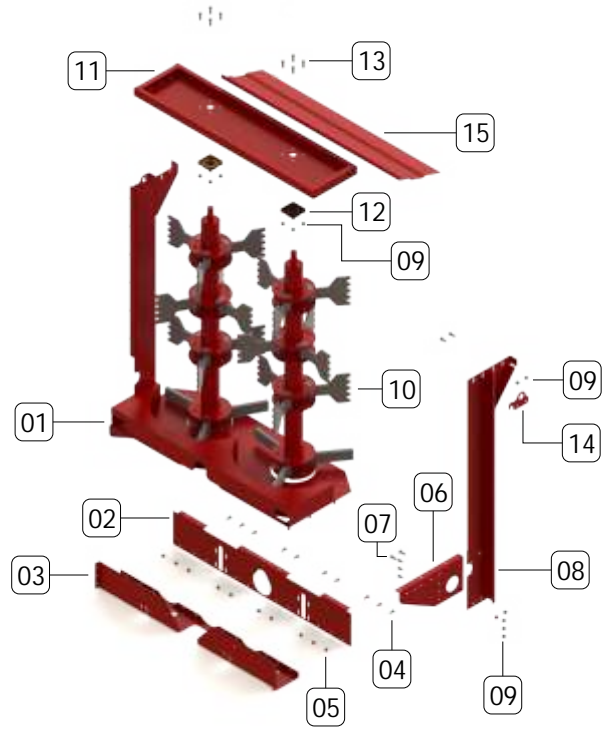


| No | Kod/Code | Türkçe | English |
|----|----------|----------------|----------------|
| 01 | T15.01 | Ana şase | Main Chasis |
| 02 | T15.02 | Ok Grubu | Pull Group |
| 03 | T15.03 | Rotor Grubu | Spreader Group |
| 04 | T15.04 | Kapak | Cover |
| 05 | T15.05 | Konveyör Grubu | Conveyor Group |
| 06 | T15.06 | Şanzıman Grubu | Gearbox Group |
| 07 | T15.07 | Kapak Lifti | Cover Lift |
| 08 | T15.08 | Tandem Dingil | Tandem Axle |
| 09 | T15.09 | Lastik Grubu | Tire Group |
| 10 | T15.10 | Ön Siperlik | Front Cover |
| 11 | T15.11 | Kontrol Grubu | Remote Group |
| 12 | T15.12 | Ekleme Grubu | Addition Group |
| 13 | T15.13 | Ön Şaft | Front Shaft |
| 14 | T15.14 | Arka Şaft | Rear Shaft |



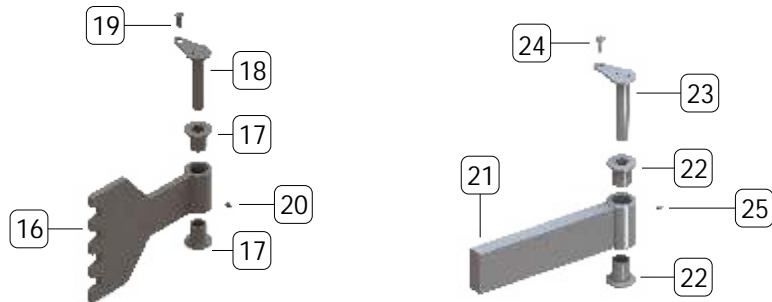
| No | Kod/Code | Türkçe | English |
|----|------------|--------------|--------------|
| 01 | T15.02.001 | Ok ıkesi | Pull Chasis |
| 02 | T15.02.002 | Lastik Takoz | Rubber Wedge |
| 03 | T15.02.003 | Pul | Washer |
| 04 | T15.02.004 | Civata | Bolt |
| 05 | T15.02.005 | Ayak | Foot |
| 06 | T15.02.006 | Pim | Pin |
| 07 | T15.02.007 | Kopila | Kopila |
| 08 | T15.02.008 | Lift | Lift |
| 09 | T15.02.009 | Lift Borusu | Lift Pipe |
| 10 | T15.02.010 | Lift Mili | Lift Shaft |
| 11 | T15.02.011 | Oring | O-Ring |
| 12 | T15.02.012 | Piston | Piston |
| 13 | T15.02.013 | Kompakt Set | Compact Set |
| 14 | T15.02.014 | Oring | O-Ring |
| 15 | T15.02.015 | Kep | Record |
| 16 | T15.02.016 | Ya Keçesi | Oil Seal |
| 17 | T15.02.017 | Toz Keçesi | Dust Seal |
| 18 | T15.02.018 | Nipel | Nipple |

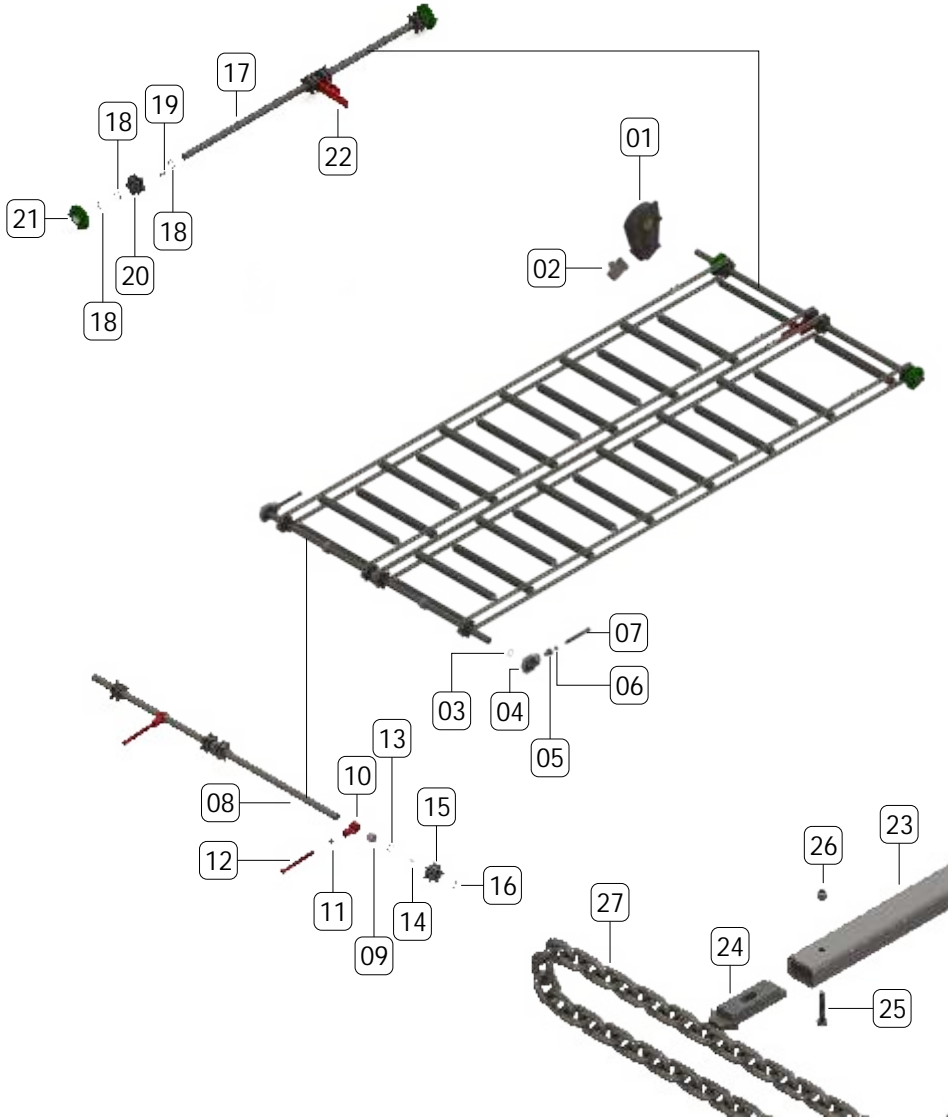
08




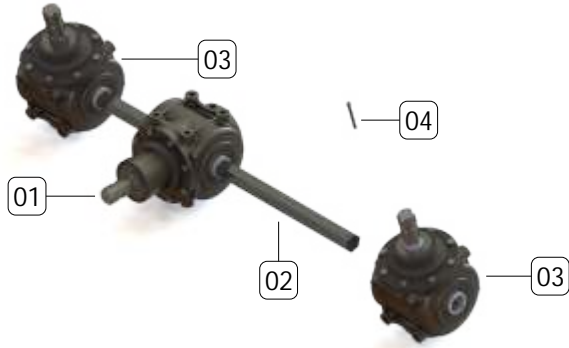
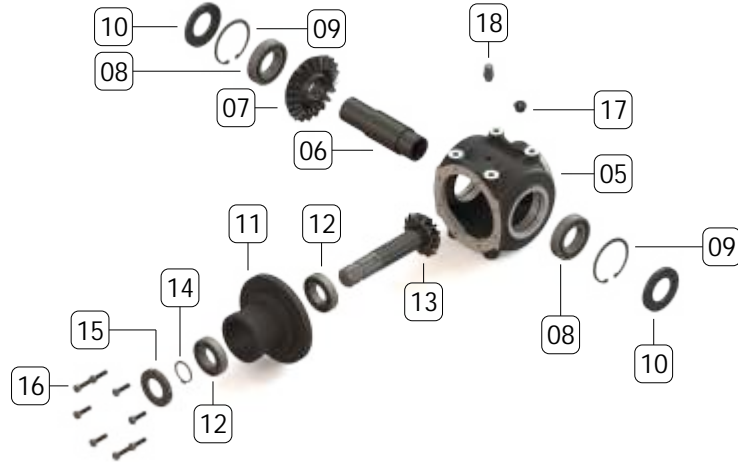
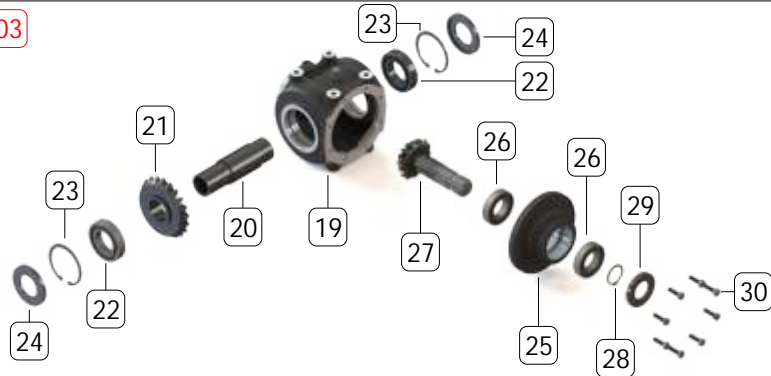
| No | Kod/Code | Türkçe | English |
|----|------------|---------------------|---------------------|
| 01 | T15.03.001 | Taban Sacı | Bottom Sheet |
| 02 | T15.03.002 | anzıman Yata ı | Gearbox Bearing |
| 03 | T15.03.003 | anzıman Ön Sacı | Gearbox Front Sheet |
| 04 | T15.03.004 | Civata | Bolt |
| 05 | T15.03.005 | Somun | Nut |
| 06 | T15.03.006 | anzıman Yan Platini | Gearbox Side Platin |
| 07 | T15.03.007 | Civata | Bolt |
| 08 | T15.03.008 | Rotor Yan Sacı | Spreader Side Sheet |
| 09 | T15.03.009 | Somun | Nut |
| 10 | T15.03.010 | Fırlatıcı Grubu | Spreader Group |
| 11 | T15.03.011 | Rotor Üst Sacı | Spreader Top Sheet |
| 12 | T15.03.012 | Yatak | Bearing |
| 13 | T15.03.013 | Civata | Bolt |
| 14 | T15.03.014 | Kaldıraç | Lever |
| 15 | T15.03.015 | Üst Kapak | Top Cover |
| 16 | T15.03.016 | Üst Parmak | Top Finger |
| 17 | T15.03.017 | Burç | Bushing |
| 18 | T15.03.018 | Ba lantı Pimi | Connection Pin |
| 19 | T15.03.019 | Civata | Bolt |
| 20 | T15.03.020 | Gresörlük | Grease |
| 21 | T15.03.021 | Alt Parmak | Bottom Finger |
| 22 | T15.03.022 | Burç | Bushing |
| 23 | T15.03.023 | Ba lantı Pimi | Connection Pin |
| 24 | T15.03.024 | Civata | Bolt |
| 25 | T15.03.025 | Gresörlük | Grease |

10

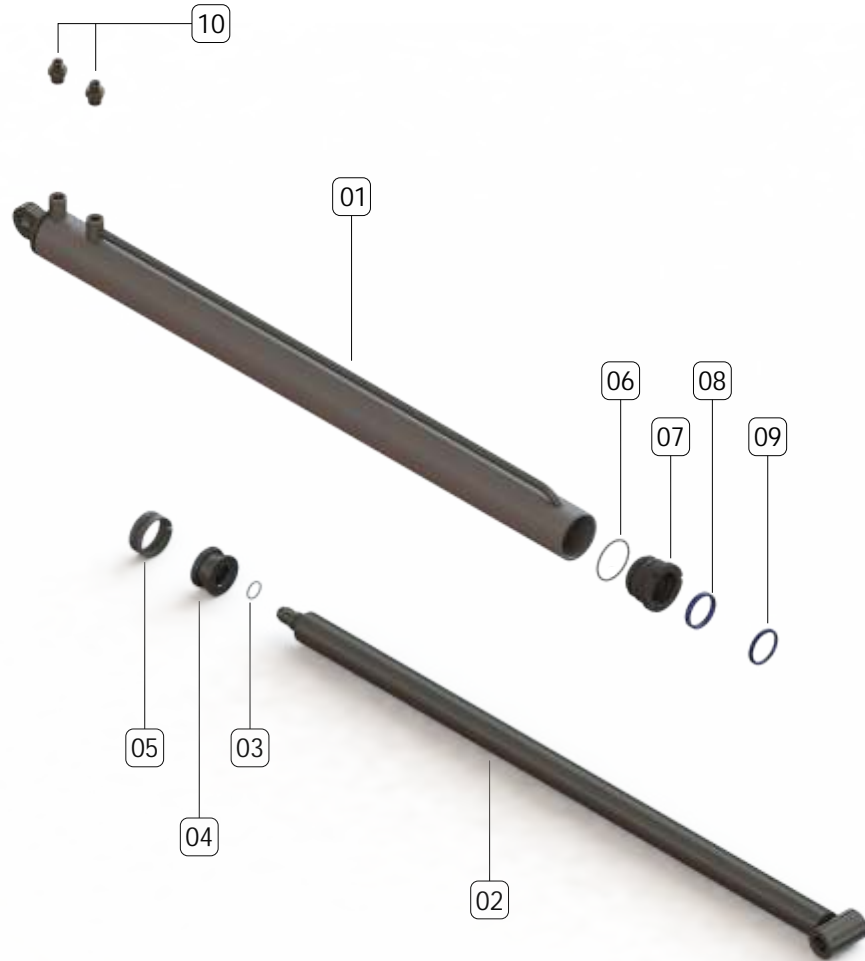




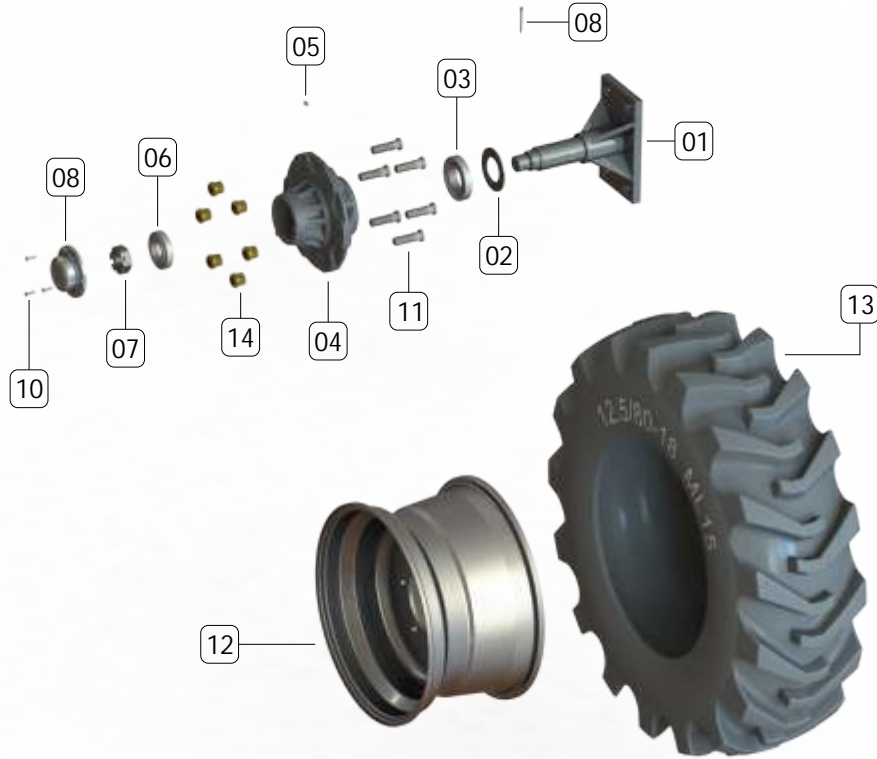
| No | Kod/Code | Türkçe | English |
|----|------------|------------------|--------------------|
| 01 | T15.05.001 | Yatay anıziman | Horizontal Gearbox |
| 02 | T15.05.002 | Hidromotor | Hidromotor |
| 03 | T15.05.003 | Dış Segman | Outer Ring |
| 04 | T15.05.004 | Yatak | Bearing |
| 05 | T15.05.005 | Gergi Yatağı | Bearing |
| 06 | T15.05.006 | Alın Rulmanı | Roller |
| 07 | T15.05.007 | Gergi Mili | Shaft |
| 08 | T15.05.008 | Mil | Shaft |
| 09 | T15.05.009 | Kestamit Yatak | Bearing |
| 10 | T15.05.010 | Gergi Topuzu | Tensioner Knob |
| 11 | T15.05.011 | Alın Bilyası | Roller |
| 12 | T15.05.012 | Gergi Mili | Shaft |
| 13 | T15.05.013 | Dış Segman | Ring |
| 14 | T15.05.014 | Kama | Wedge |
| 15 | T15.05.015 | Dişli | Gear |
| 16 | T15.05.016 | Segman | Ring |
| 17 | T15.05.017 | Mil | Shaft |
| 18 | T15.05.018 | Dış Segman | Ring |
| 19 | T15.05.019 | Kama | Wedge |
| 20 | T15.05.020 | Zincir Dişlisi | Chain Gear |
| 21 | T15.05.021 | Rulman Yatağı | Bearing |
| 22 | T15.05.022 | Gerdirme Platisi | Tensioning Sheet |
| 23 | T15.05.023 | Profil | Profile Iron |
| 24 | T15.05.024 | Bağlantı Laması | Connection Profile |
| 25 | T15.05.025 | Civata | Bolt |
| 26 | T15.05.026 | Somun | Nut |
| 27 | T15.05.027 | Zincir | Chain |


01

03


| No | Kod/Code | Türkçe | English |
|----|------------|--------------|----------------|
| 01 | T15.06.001 | Orta anzuman | Middle Gearbox |
| 02 | T15.06.002 | Mil | Shaft |
| 03 | T15.06.003 | Yan anzuman | Side Gearbox |
| 04 | T15.06.004 | Kopila | Punk |
| 05 | T15.06.005 | Ana Gövde | Main Body |
| 06 | T15.06.006 | Mil | Shaft |
| 07 | T15.06.007 | Di li | Gear |
| 08 | T15.06.008 | Rulman | Roller |
| 09 | T15.06.009 | ç Segman | Ring |
| 10 | T15.06.010 | Keçe | Seal |
| 11 | T15.06.011 | Ön Porya | Hub |
| 12 | T15.06.012 | Rulman | Roller |
| 13 | T15.06.013 | Di li Mil | Gear Shaft |
| 14 | T15.06.014 | Dı Segman | Ring |
| 15 | T15.06.015 | Keçe | Seal |
| 16 | T15.06.016 | Civata | Bolt |
| 17 | T15.06.017 | Kör Tapa | Blind Nut |
| 18 | T15.06.018 | Nefeslik | Breather |
| 19 | T15.06.019 | Ana Gövde | Main Body |
| 20 | T15.06.020 | Mil | Shaft |
| 21 | T15.06.021 | Di li | Gear |
| 22 | T15.06.022 | Rulman | Roller |
| 23 | T15.06.023 | ç Segman | Ring |
| 24 | T15.06.024 | Keçe | Seal |
| 25 | T15.06.025 | Ön Porya | Hub |
| 26 | T15.06.026 | Rulman | Roller |
| 27 | T15.06.027 | Di li Mil | Gear Shaft |
| 28 | T15.06.028 | Dı Segman | Ring |
| 29 | T15.06.029 | Keçe | Seal |
| 30 | T15.06.030 | Civata | Bolt |



| No | Kod/Code | Türkçe | English |
|----|------------|-------------|-------------|
| 01 | T15.07.001 | Lift Borusu | Lift Pipe |
| 02 | T15.07.002 | Lift Mili | Lift Shaft |
| 03 | T15.07.003 | Oring | O-Ring |
| 04 | T15.07.004 | Piston | Piston |
| 05 | T15.07.005 | Kompakt Set | Compact Set |
| 06 | T15.07.006 | Oring | O-Ring |
| 07 | T15.07.007 | Kep | Record |
| 08 | T15.07.008 | Ya Keçesi | Oil Seal |
| 09 | T15.07.009 | Toz Keçesi | Dust Seal |
| 10 | T15.07.010 | Nipel | Nipple |



| No | Kod/Code | Türkçe | English |
|----|------------|---------------|----------------|
| 01 | T15.09.001 | Dingil - Mil | Axle - Shaft |
| 02 | T15.09.002 | Pul | Washer |
| 03 | T15.09.003 | Rulman | Bearing |
| 04 | T15.09.004 | Porya | Hub |
| 05 | T15.09.005 | Gresörlük | Grease Fitting |
| 06 | T15.09.006 | Rulman | Bearing |
| 07 | T15.09.007 | Kilitli Somun | Locker Nut |
| 08 | T15.09.008 | Yaylı Pim | Spring Pin |
| 09 | T15.09.009 | Porya Kapa ı | Hub Cover |
| 10 | T15.09.010 | Cıvata | Bolt |
| 11 | T15.09.011 | Bijon | Stud |
| 12 | T15.09.012 | Jant | Rim |
| 13 | T15.09.013 | Lastik | Tire |

Yapılan Bakım / Maintenance

Tarih / Date

Yapılan Bakım / Maintenance

Tarih / Date

Yapılan Bakım / Maintenance

Tarih / Date

Yapılan Bakım / Maintenance

Tarih / Date

Yapılan Bakım / Maintenance

Tarih / Date

Yapılan Bakım / Maintenance

Tarih / Date

Yapılan Bakım / Maintenance

Tarih / Date

Yapılan Bakım / Maintenance

Tarih / Date

Yapılan Bakım / Maintenance

Tarih / Date

Yapılan Bakım / Maintenance

Tarih / Date

Yapılan Bakım / Maintenance

Tarih / Date

Yapılan Bakım / Maintenance

Tarih / Date

Yapılan Bakım / Maintenance

Tarih / Date

Yapılan Bakım / Maintenance

Tarih / Date

Yapılan Bakım / Maintenance

Tarih / Date

Yapılan Bakım / Maintenance

Tarih / Date

Yapılan Bakım / Maintenance

Tarih / Date

Yapılan Bakım / Maintenance

Tarih / Date

Yapılan Bakım / Maintenance

Yapılan Bakım / Maintenance

Yapılan Bakım / Maintenance

Yapılan Bakım / Maintenance

Yapılan Bakım / Maintenance

Yapılan Bakım / Maintenance

Tarih / Date

Tarih / Date

Tarih / Date

Tarih / Date

Tarih / Date

Tarih / Date